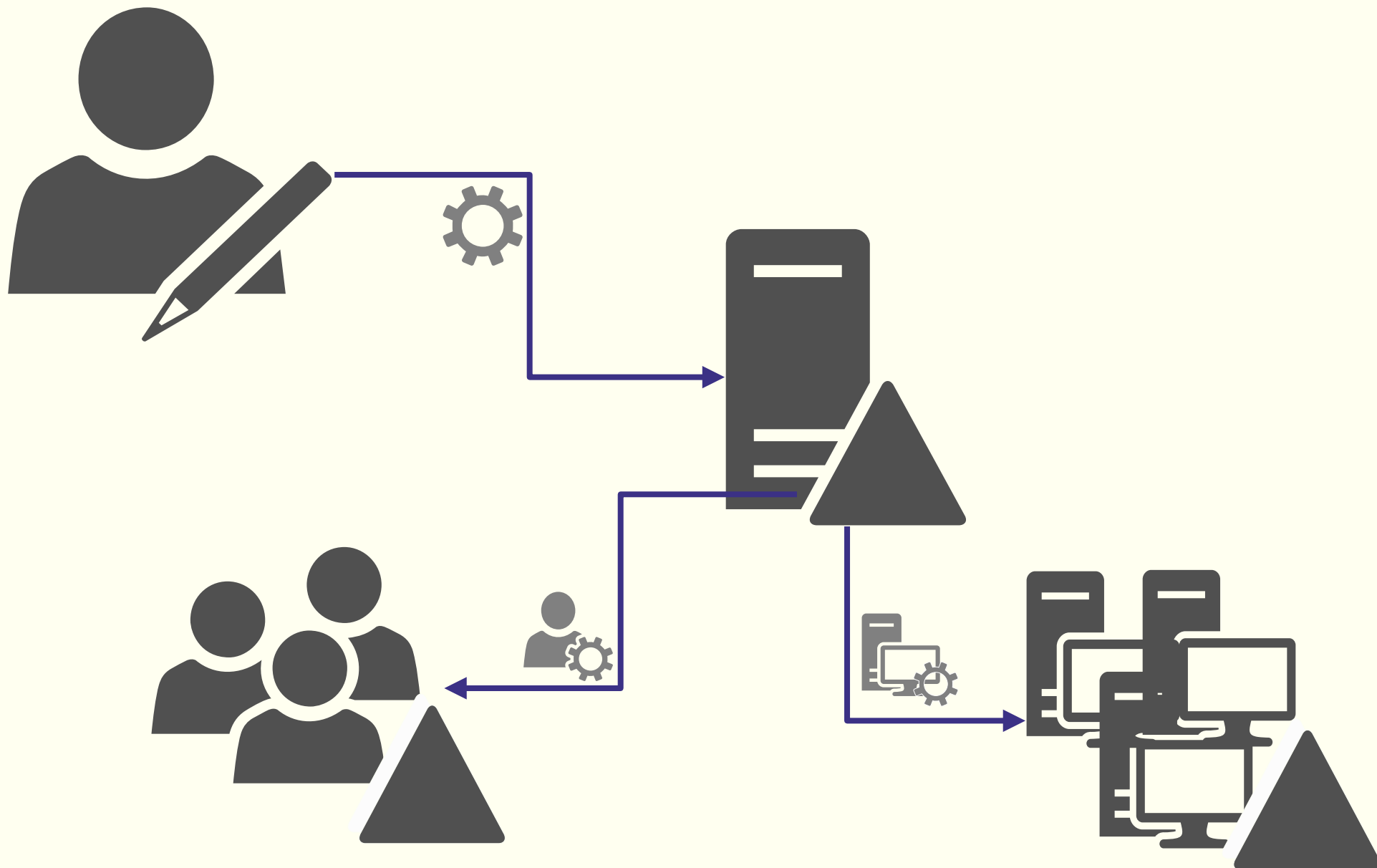


## Текущий статус и перспектива развития Групповых политик в ОС«АЛЬТ»

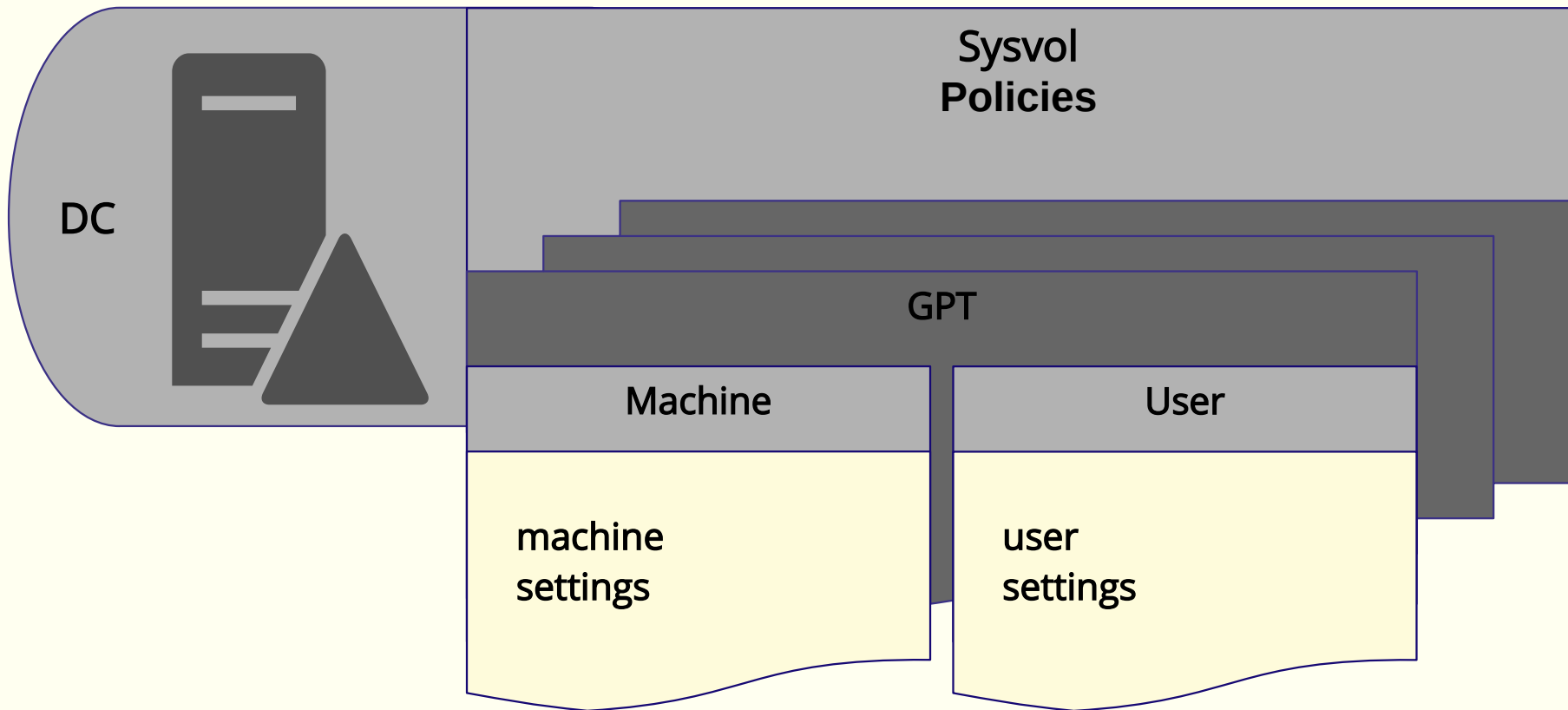
Синельников Валерий Александрович  
E-mail: [greh@basealt.ru](mailto:greh@basealt.ru)



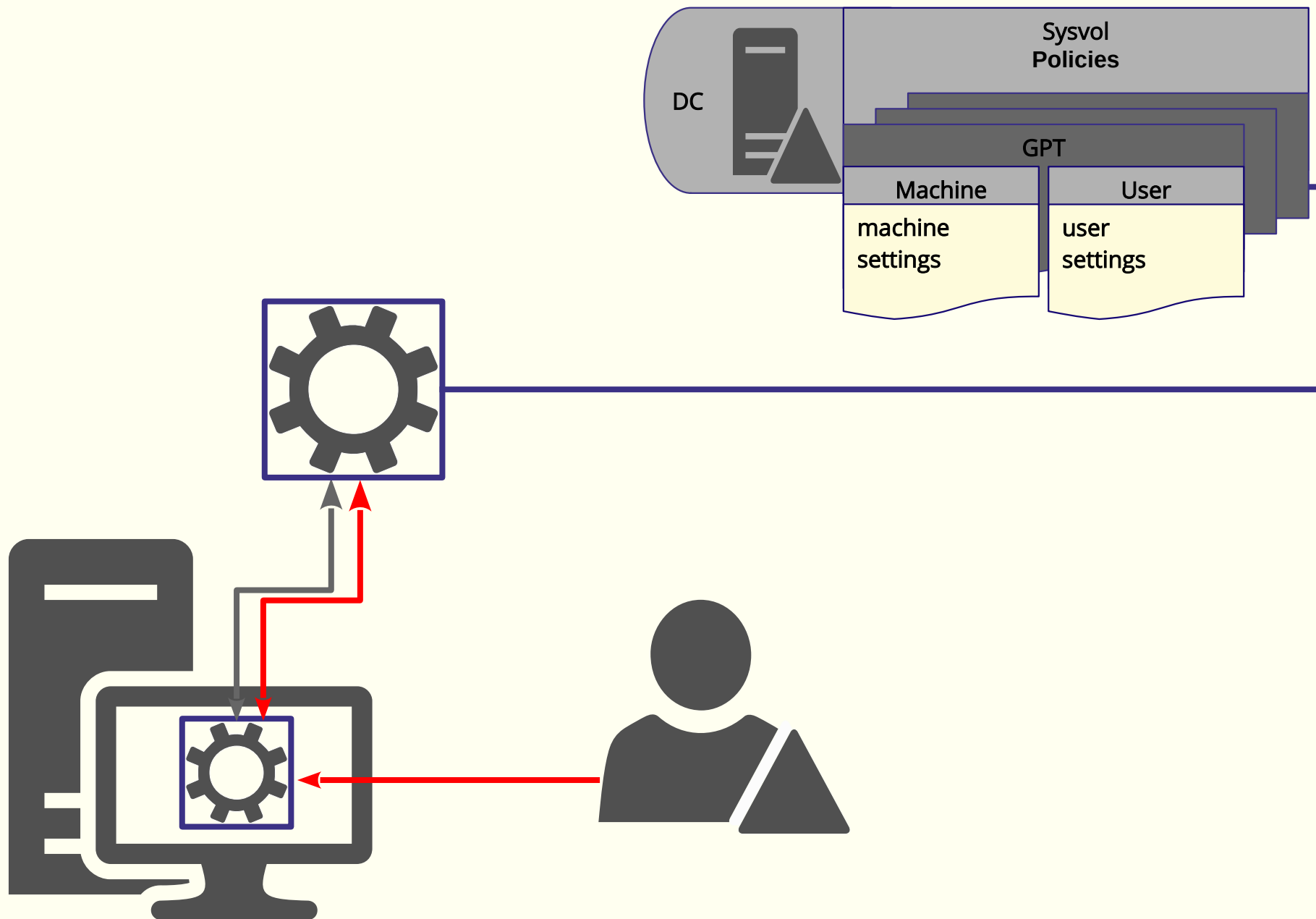
Групповая политика — это набор правил, в соответствии с которыми производится настройка рабочей среды относительно локальных политик, по умолчанию. Групповые политики работают в рамках домена, где их создают системные администраторы.

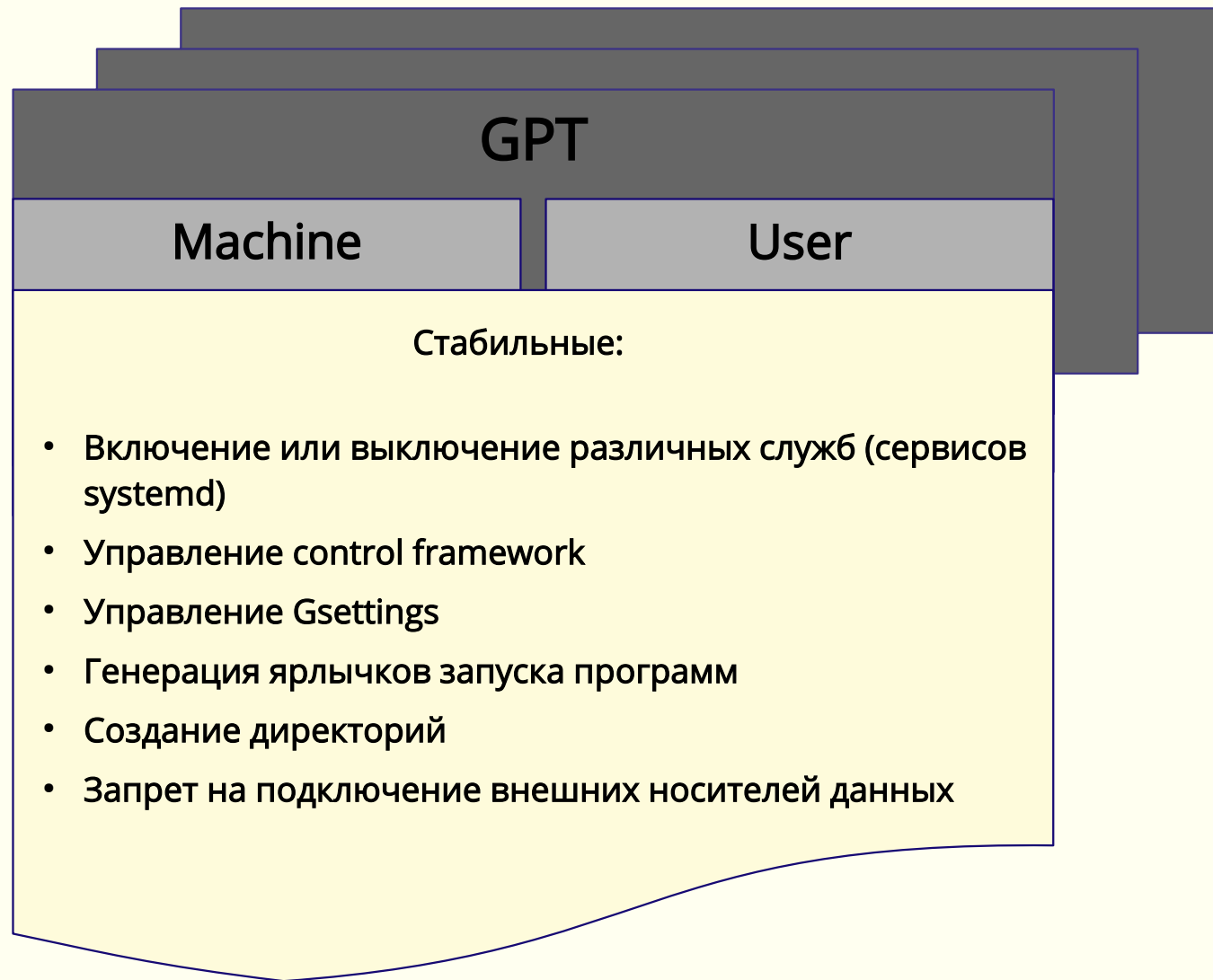
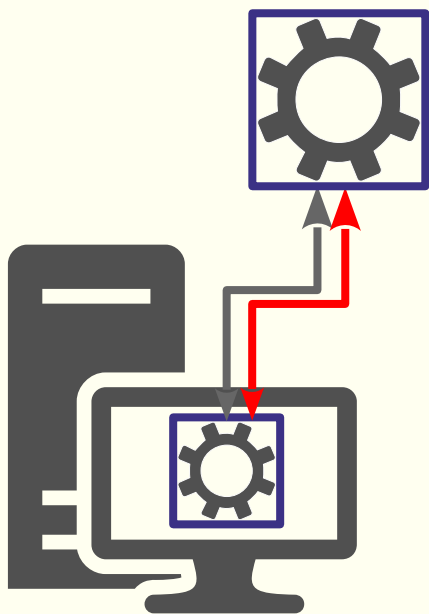


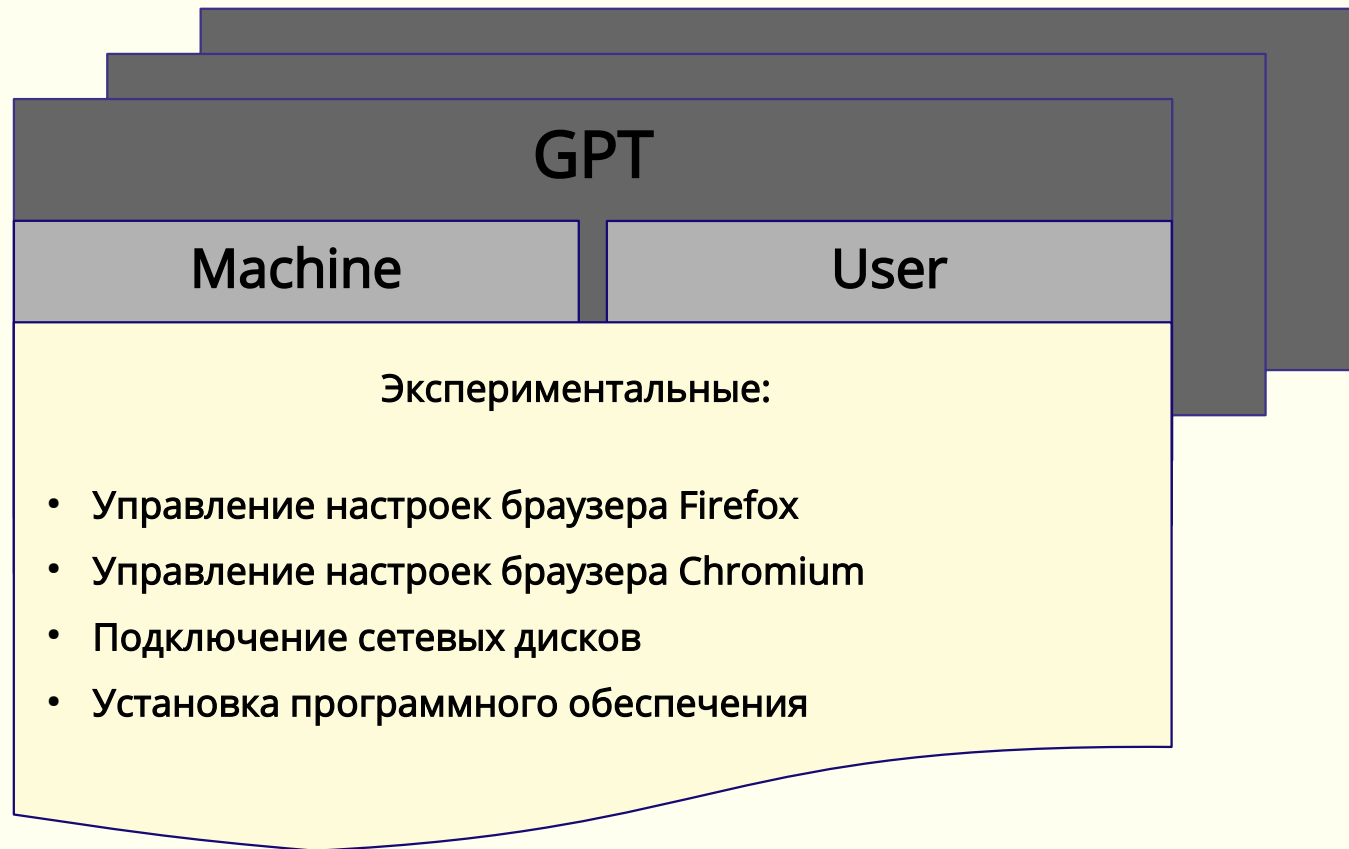
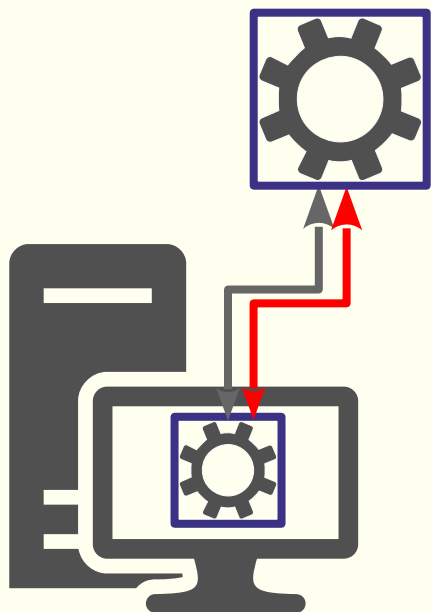
Групповые политики в ОС «Альт» - это комплексное решение, которое включает хранение политик и шаблонов в каталоге Sysvol на контроллере домена, инструменты управления политиками, и механизмы применения настроек для компьютеров и пользователей.

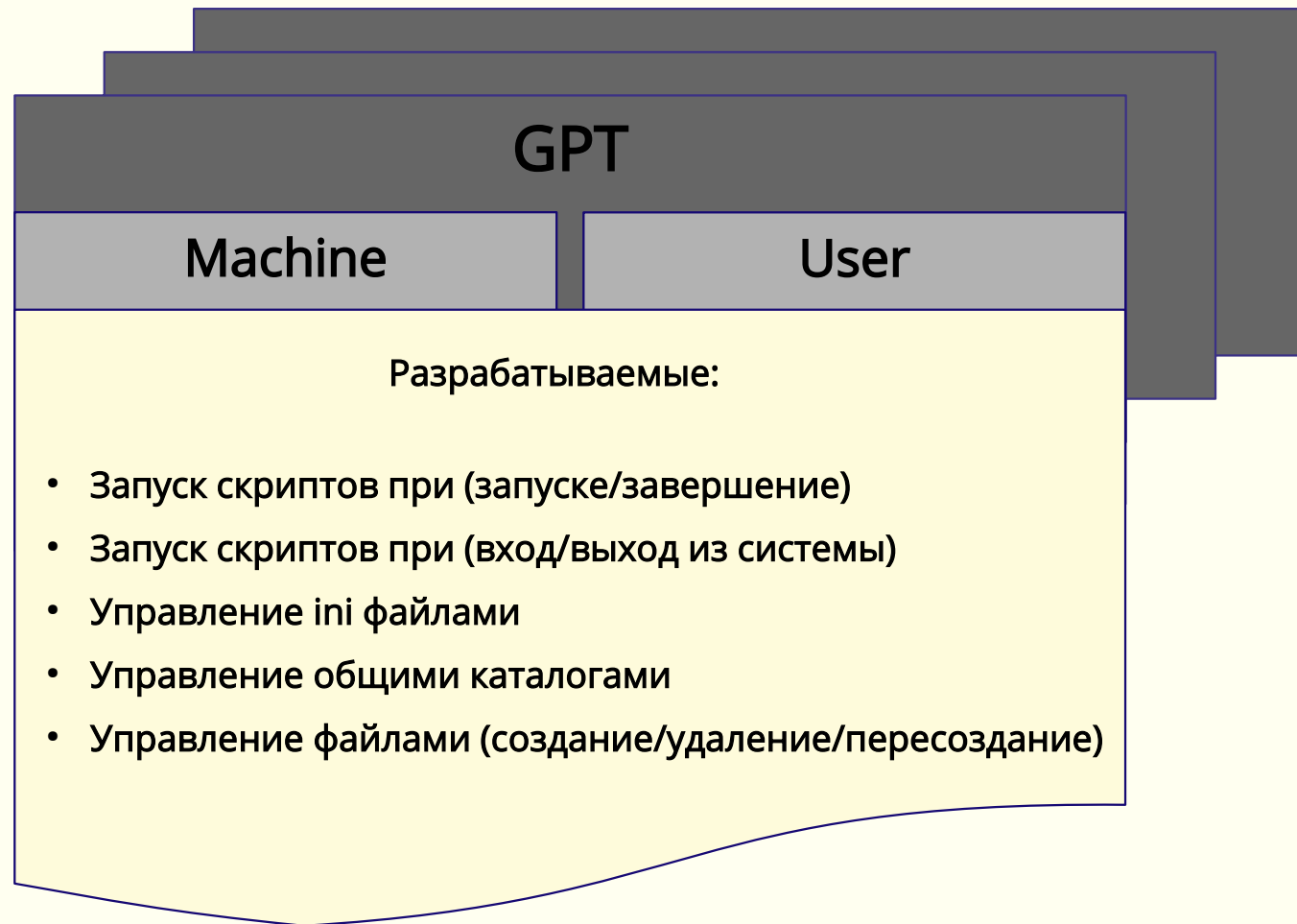
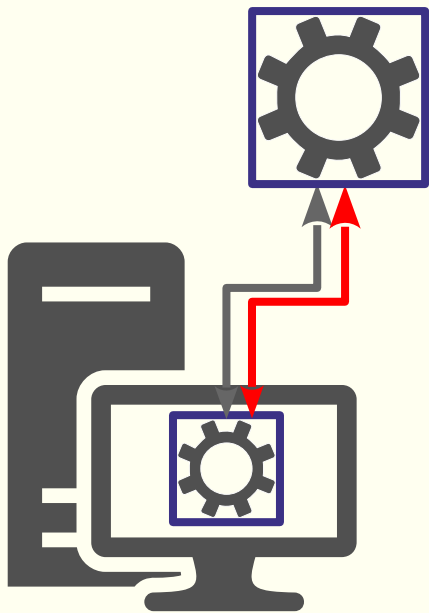


Централизованное управление и настройка парка машин с ОС "Альт" производится через инструмент GUPDATE.



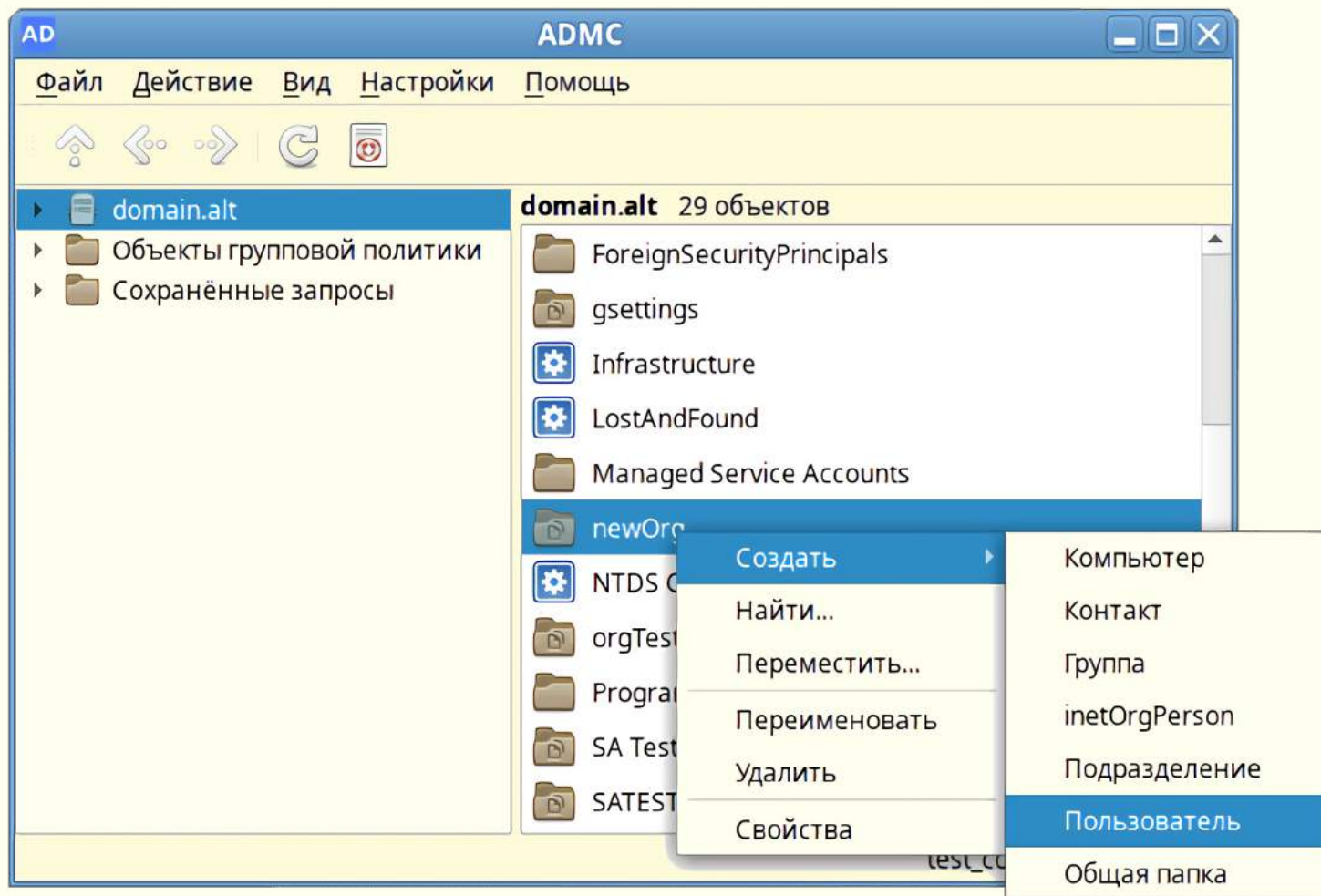






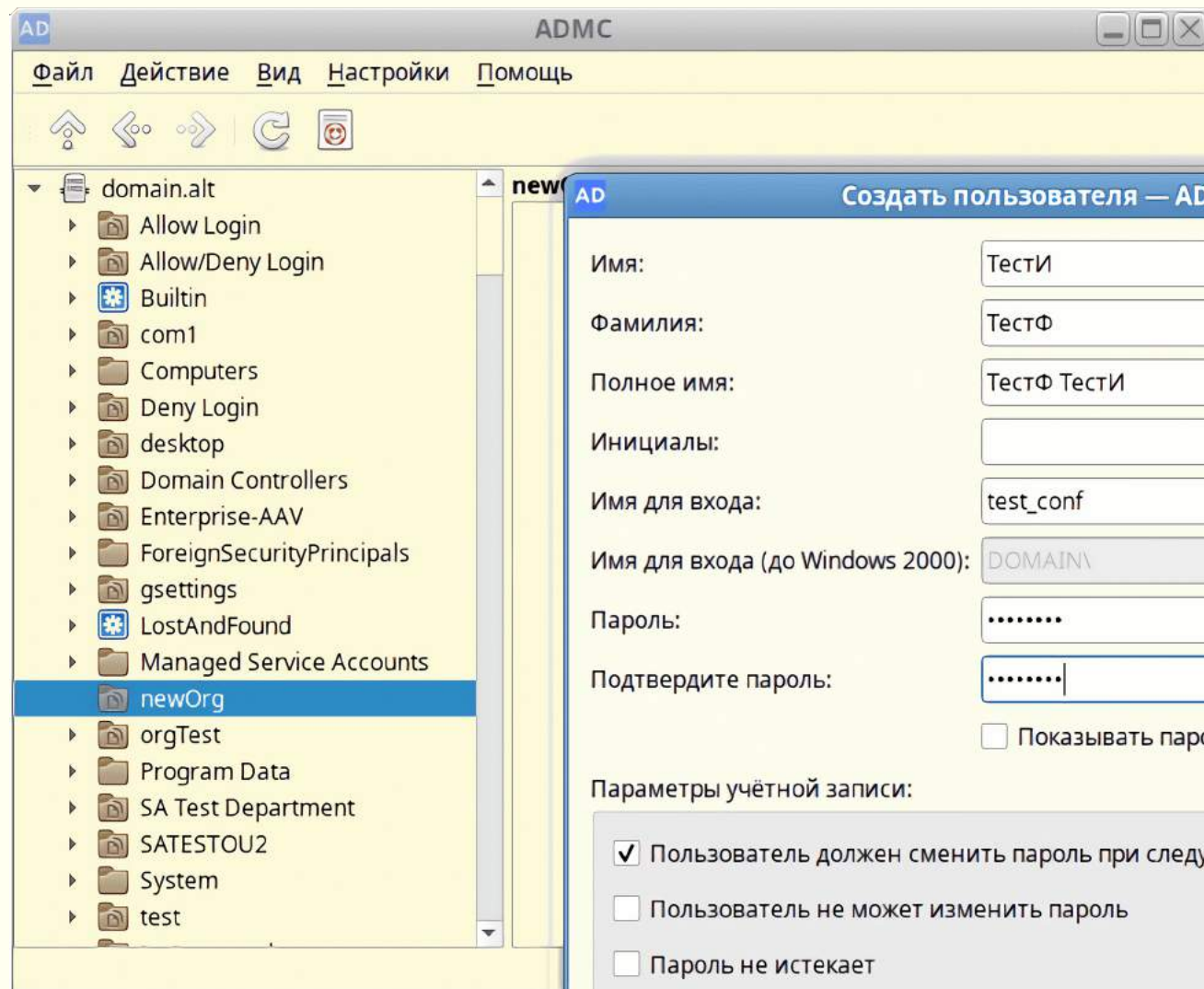
В ОС «Альт» разработаны графические приложения, которые позволяют решать задачи формирования настроек, аналогично оснастке RSAT в Windows.

Для управления базой данных конфигурации используется инструмент ADMC



[https://www.altlinux.org/Групповые\\_политики/ADMC](https://www.altlinux.org/Групповые_политики/ADMC)





### Создать пользователя — ADMC

Имя:

Фамилия:

Полное имя:

Инициалы:

Имя для входа:

Имя для входа (до Windows 2000):

Пароль:

Подтвердите пароль:

Показывать пароль

Параметры учётной записи:

- Пользователь должен сменить пароль при следующем входе в систему
- Пользователь не может изменить пароль
- Пароль не истекает
- Учётная запись отключена

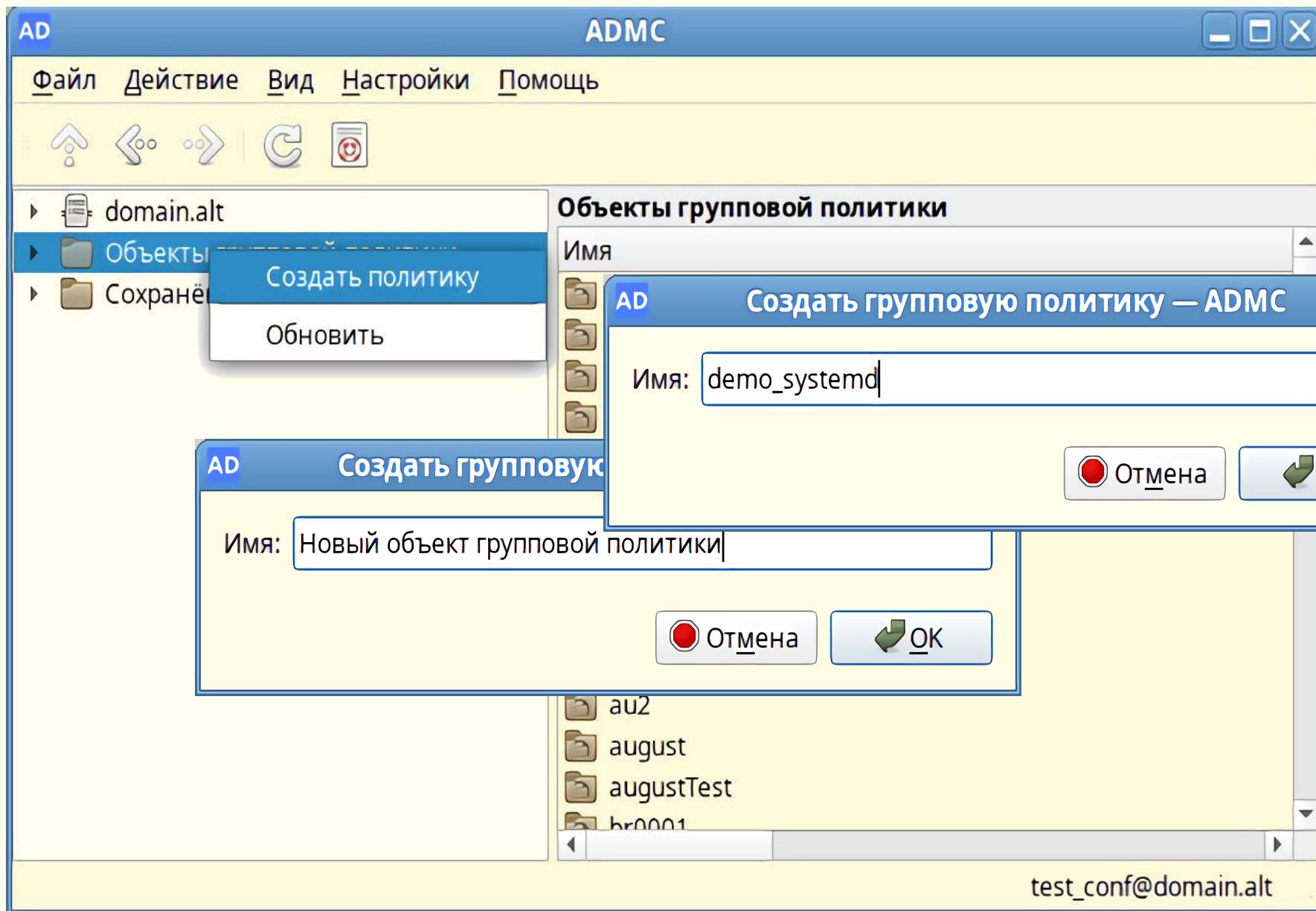
AD ТестФ Тести — свойства — ADMS

Общее  
Объект  
**Атрибуты**  
Адрес  
Организация  
Телефоны  
Учётная запись  
Группы  
Делегирование  
Безопасность

Имя	Значение	Тип
USNIntersite	<без значени...	Целое число
aCSPolicyN...	<без значени...	Юникод
accountExp...	(никогда)	Большое целое число
accountNa...	<без значени...	Юникод
adminCount	<без значени...	Целое число
adminDesc...	<без значени...	Юникод
adminDispl...	<без значени...	Юникод
allowedAttr...	<без значени...	Идентификатор объекта
allowedAttr...	<без значени...	Идентификатор объекта
allowedChil...	<без значени...	Идентификатор объекта
allowedChil...	<без значени...	Идентификатор объекта
altSecurityI...	<без значени...	Юникод
assistant	<без значени...	Различающееся имя
attributeCe...	<без значени...	Октет
audio	<без значени...	Октет
badPasswo...	(никогда)	Большое целое число
badPwdCo...	0	Целое число
bridgehead...	<без значени...	Различающееся имя
businessCa...	<без значени...	Юникод
c	<без значени...	Юникод
canonicalN...	<без значени...	Юникод
carLicense	<без значени...	Юникод
cn	ТестФ Тести	Юникод
co	<без значени...	Юникод
codePage	0	Целое число
comment	<без значени...	Юникод
company	<без значени...	Юникод

Изменить... Фильтр

Сбросить Применить Отмена OK



AD ADMC

Файл Действие Вид Настройки Помощь

domain.alt

- Объекты групповой политики
  - AD GPO Test - Allow Login
  - AD GPO Test - Allow/Deny L...
  - AD GPO Test - Deny Login
  - Additinal Software policy
  - Default Domain Controllers...
  - Default Domain Policy
  - demo\_systemd
    - Добавить связь...
    - Изменить...
    - Переименовать
    - Удалить
    - Обновить
    - Свойства

demo\_systemd

Местонахождение

AD Добавление связи — ADMC

Классы: Подразделение

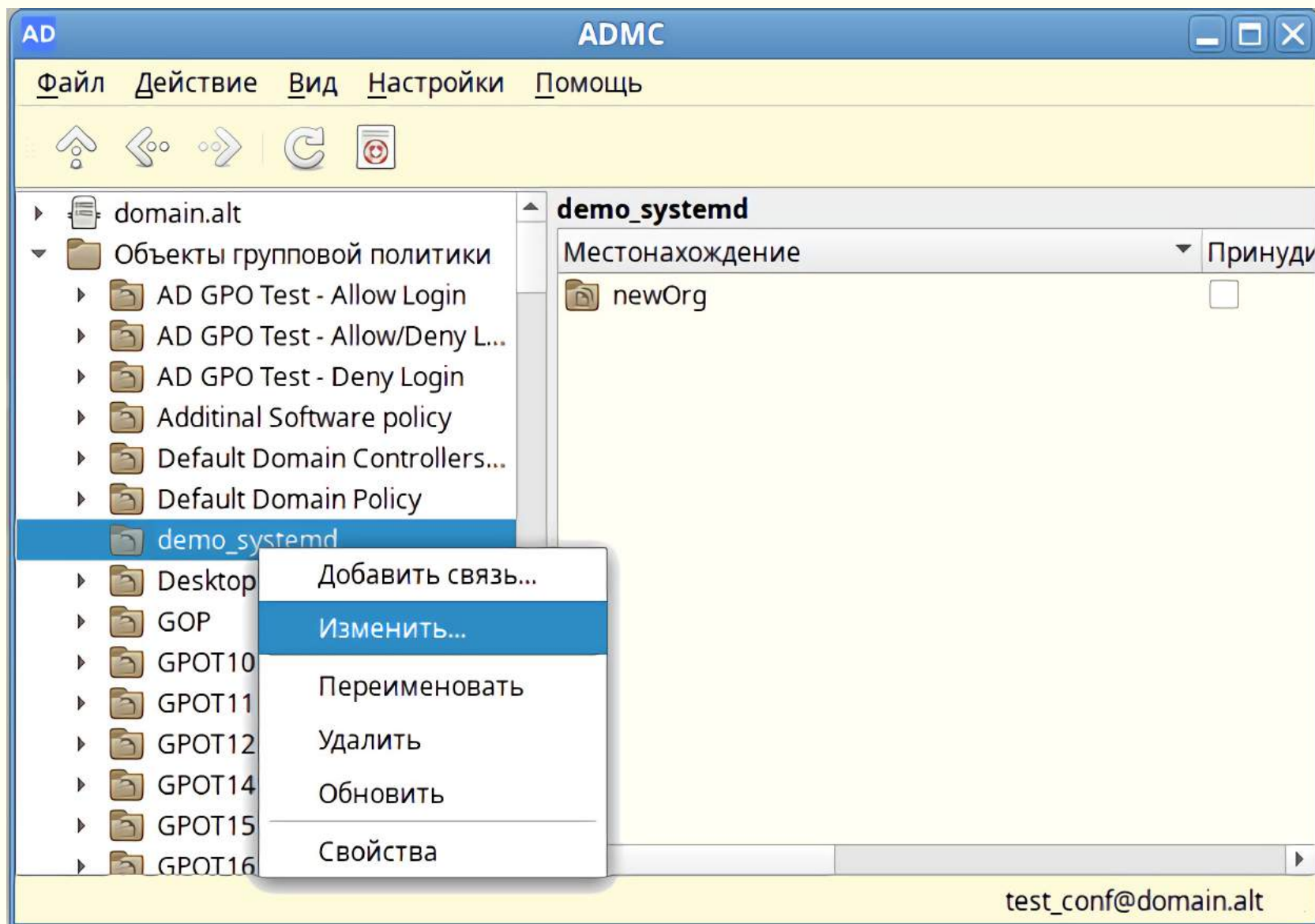
Искать в: domain

Имя: newOrg

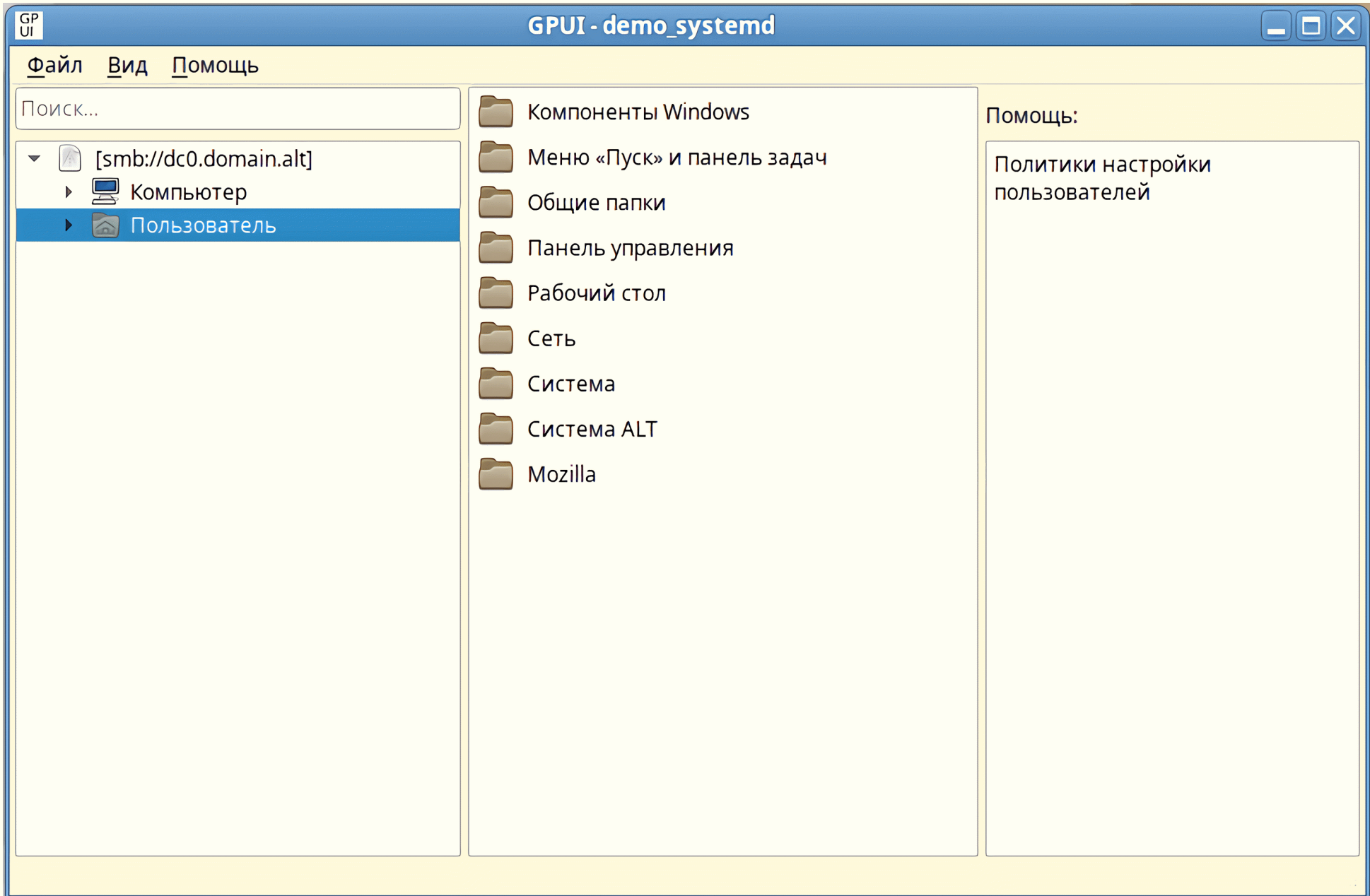
Выбранные объекты:

Имя	Тип	Папка
newOrg	Подразделение	domain.alt/

Для редактирования настроек конфигурации используется инструмент GPUI



[https://www.altlinux.org/Групповые\\_политики/GPUI](https://www.altlinux.org/Групповые_политики/GPUI)



Файл Вид Помощь

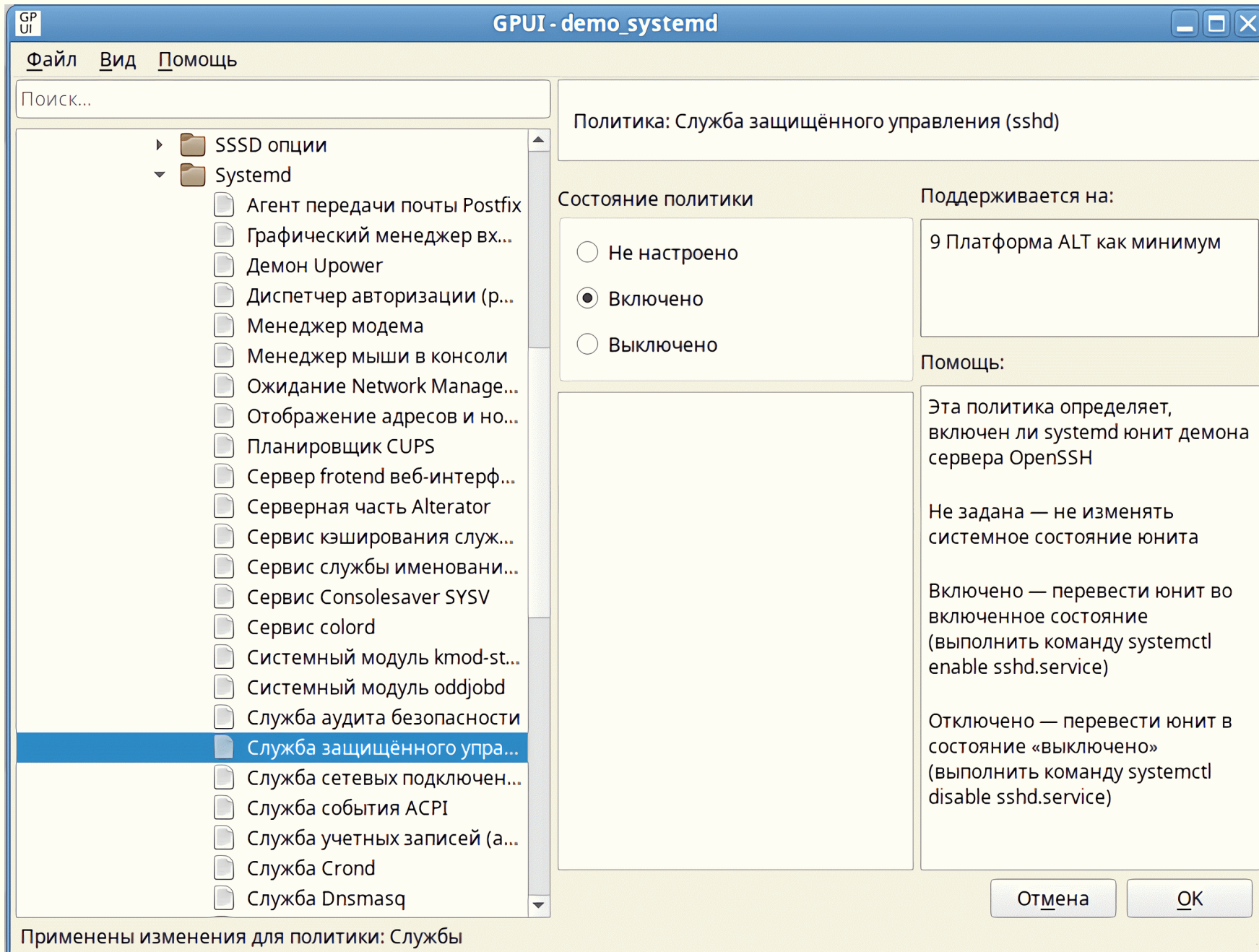
Поиск...

- ▼ [smb://dc0.domain.alt]
- ▼ Компьютер
  - ▶ Компоненты Windows
  - ▶ Меню «Пуск» и панель ...
  - ▶ Панель управления
  - ▶ Принтеры
  - ▶ Сеть
  - ▶ Система
  - ▼ Система ALT
    - ▶ Безопасность
    - ▶ Виртуализация
    - ▶ Графическая подсистема
    - ▶ Групповые политики
    - ▶ Монтирование
    - ▶ Настройки Mate
    - ▶ Приложения для CD/DVD
    - ▶ Сетевые приложения
    - ▶ **Службы**
    - ▶ Удаленный доступ чужим компьютерам
    - ▶ Управление пакетами
  - ▶ Mozilla
  - ▶ Поддержка

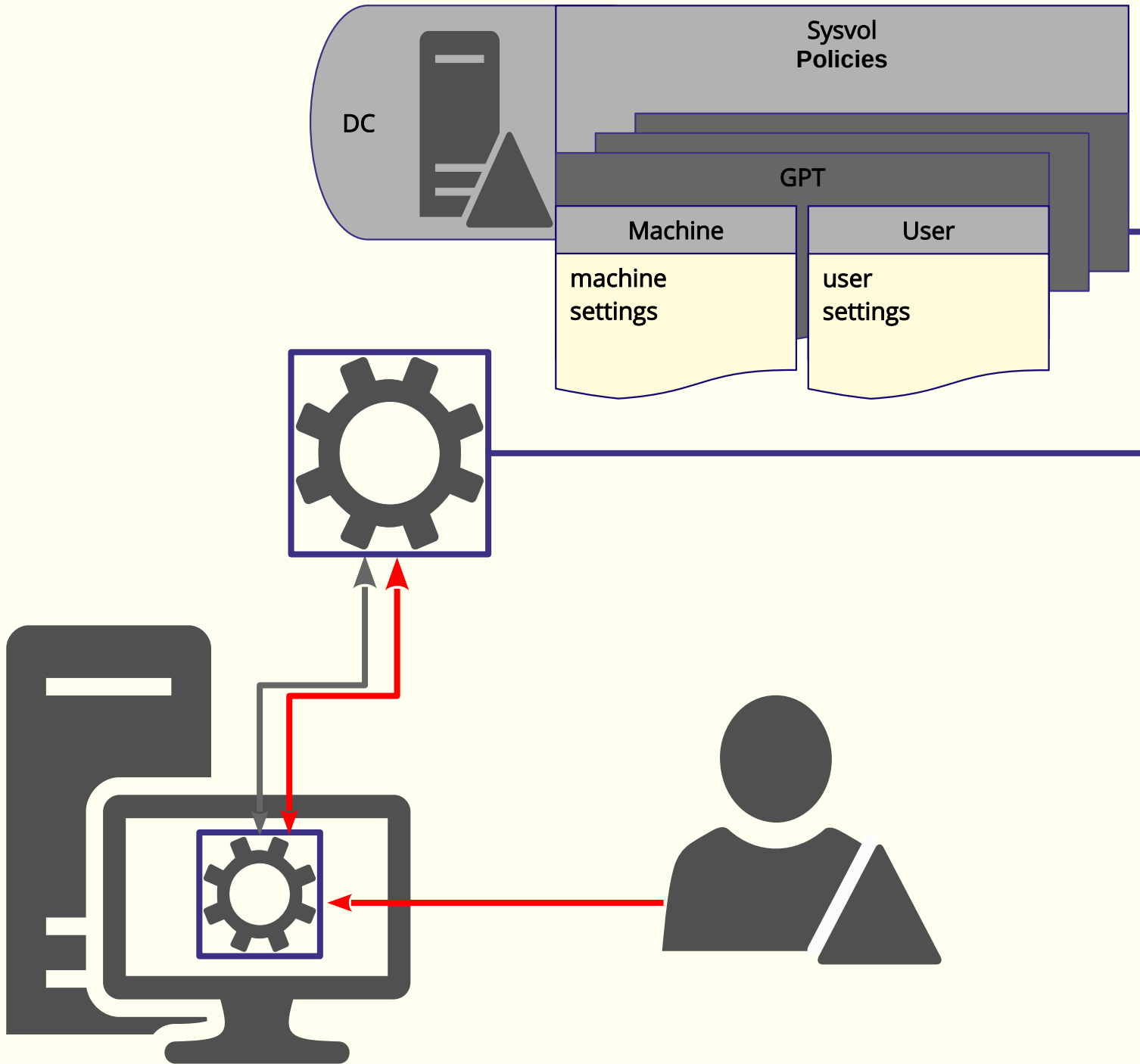
- ▶ SSHD опции
- ▶ SSSD опции
- ▶ Systemd
  - ▶ Обратный поиск DNS для запросов OpenLDAP
  - ▶ Поддержка аутентификации OpenSSH-клиента
  - ▶ Поддержка SFTP на сервере OpenSSH
  - ▶ Права доступа и поведение очереди заданий
  - ▶ Проверка сертификата при установлении соединения
  - ▶ Разрешение на использование crontab
  - ▶ Разрешения для /usr/bin/postqueue
  - ▶ Режим демона NTP Chrony
  - ▶ Режим работы Postfix MTA
  - ▶ Режим работы Rpcbind
  - ▶ Режим CUPS

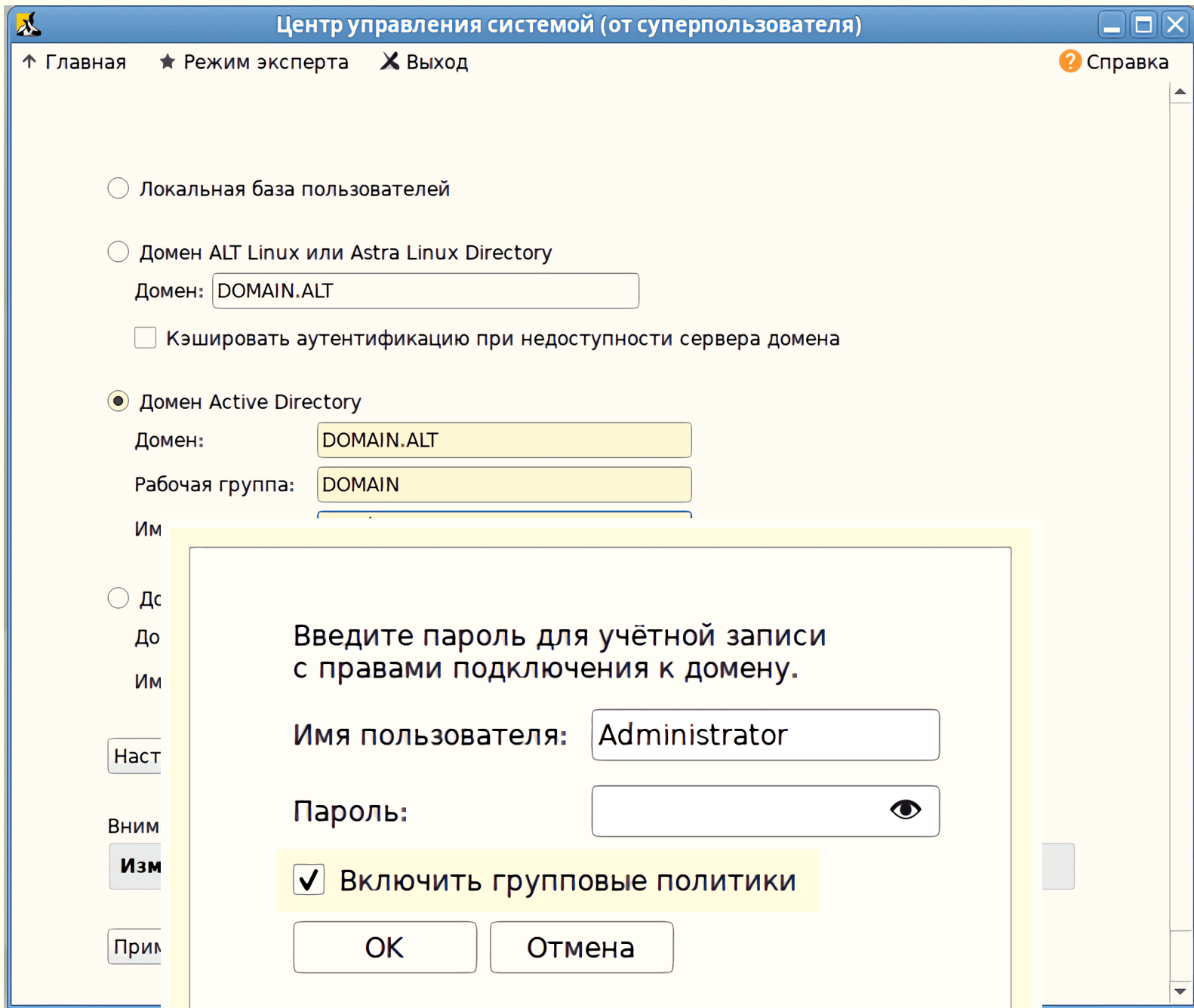
Помощь:

Настройка параметров базовых системных служб.









**Спасибо за внимание.  
Вопросы.**